



**SRX2RTR**  
**SC**

*Short Course 2WD 1/10 prêt à rouler*

**NOTICE D'UTILISATION**



powered by



## Introduction

Merci beaucoup d'avoir choisi une voiture radiocommandée Serpent. Vous faites à présent partie de la communauté Serpent qui compte de nombreux fans dans le monde entier.

Cette voiture va vous faire vivre de grands moments de courses et de plaisir. La société Serpent a débuté dans le milieu du modélisme de compétition en 1980 et a depuis développé de nombreux modèles de voitures radiocommandées. Tous les modèles actuels ont profités de l'expérience et du savoir-faire Serpent et ça se voit!

Les voitures de la gamme Serpent Spyder RTR comptent parmi les meilleurs modèles pour rentrer dans le monde de la course radiocommandée. Le Serpent Spyder RTR est basé sur la version ultra-aboutie du kit Spyder de compétition, il reprend sa géométrie, partage avec lui de nombreuses pièces, tout en gardant une grande facilité d'utilisation, de réglage et d'entretien. Le Serpent Spyder RTR peut entièrement être "upgrader" aux spécificités du modèle de compétition (plus d'infos sur le site Serpent).

Le Serpent Spyder a été développé et testé par le champion du monde américain Billy Easton.

Ce manuel contient plusieurs étapes à suivre pour vous accompagner dans la bonne façon d'utiliser votre voiture Serpent. Ce manuel contient aussi une partie « Premier Pas », la liste des références des pièces, des éclatés et une partie Questions/Réponses. Un livret d'instruction d'assemblage complet est disponible sur le site Serpent.com. Même si vous êtes un pilote expérimenté, pour votre propre sécurité et celles des autres, merci de lire ce manuel avec une grande attention avant d'utiliser votre voiture afin de lui assurer la plus grande durée de vie possible. Serpent ce n'est pas seulement une voiture. C'est une société et un réseau mondial de distributeurs et de revendeurs toujours prêts à vous aider.

Le site Serpent est aussi un forum et réseau social sur lequel vous trouverez toute l'assistance et information nécessaire.

Enjoy your Serpent, the racing experience!



## Table des matières

Introduction	2
A lire en premier	3
Précautions d'usage	3
Premiers pas	3
Equipement	4
Caractéristiques	5
Reglages de base	6
Réglages par défaut	7
Entretien	8
Liste des pièces	9
Vue éclatées	13

## A lire en premier

- Ceci est un produit hautement technologique conçu dans le but d'être utilisé dans un cadre sécurisé. Cette voiture est capable d'atteindre des vitesses de près de 70 km/h.
- Veuillez suivre ces instructions quand vous construirez ou utiliserez votre voiture.
- Il est recommandé d'être supervisé par un adulte pour les personnes de moins de 16 ans.
- Suivez bien les instructions de montage. En cas de doute, contactez votre revendeur ou le distributeur Serpent dans votre pays (Racing Experience).
- Utilisez les outils adéquats lorsque vous assemblez la voiture.
- Prenez toujours toutes les précautions utiles lorsque vous utilisez des outils électriques, couteaux ou autres outils tranchants.
- Soyez prudents lorsque vous utilisez des produits liquides tels que les lubrifiants, huiles ou colles. Ne pas ingurgiter.
- Veuillez suivre les instructions du fabricant en cas d'irritation suite à l'utilisation du produit.
- Prenez toutes les précautions nécessaires quand vous vous servez de la voiture. Tenez-vous éloigné des pièces en mouvement telles que les roues, les pignons et la transmission.
- Ne touchez pas non plus le contrôleur pendant et immédiatement après usage car cette pièce est très chaude. Nous vous recommandons d'utiliser des gants de protection.
- N'utilisez cette voiture que dans un endroit protégé tel qu'une piste spécialement conçue pour la course ou un parking fermé.
- Evitez d'utiliser cette voiture sur des voies publiques, endroits fortement fréquentés ou à proximité d'enfants.
- Avant de démarrer la voiture, vérifiez toujours l'état de la mécanique.
- Vérifiez que les batteries de l'émetteur et du récepteur soient complètement chargées.
- Après utilisation, vérifiez à nouveau l'état de la mécanique. Nous vous recommandons de toujours nettoyer votre voiture immédiatement après utilisation et d'inspecter l'usure de chaque pièce ou d'éventuelles fractures. Remplacez les pièces endommagées. N'utilisez pas d'eau, de méthanol, de diluant ou autres solvants pour nettoyer la voiture.
- Stockez la voiture dans un endroit sec et chauffé pour éviter la corrosion des pièces métalliques.
- Evitez d'utiliser la voiture dans des conditions humides car l'eau provoquerait la corrosion des pièces métalliques et roulements. Ces pièces cesseraient alors de fonctionner totalement. Si vous devez rouler sur un sol mouillé, assurez-vous que l'équipement électrique de la voiture soit rendu étanche et que toutes les pièces mobiles soient séchées immédiatement après usage.

## Précautions d'usage

Les instructions de ce manuel doivent être suivies scrupuleusement pour assurer un usage en toute sécurité. Ce modèle n'est pas destiné aux enfants de moins de 14 ans.

### Mise en garde importante

- N'utilisez cette voiture que dans des endroits spécifiques fréquentés par très peu de gens de façon à ce que personne ne soit blessé.
- Cette voiture est très puissante et les pièces en mouvement peuvent causer des dommages. Certaines pièces de la voiture telles que la transmission ou les pièces du moteur peuvent chauffer beaucoup. Portez des gants de protection en tant que pilote et en tant que mécanicien et faites très attention quand vous ramassez la voiture.
- Ne pas utiliser la voiture dans l'obscurité car vous vous mettriez vous et les autres en danger par manque de contrôle.
- Faites preuve de bon sens lorsque vous pilotez votre voiture pour en profiter pleinement.

### Batterie et charge

- Les batteries et chargeurs ne sont pas inclus dans ce kit. Nous vous recommandons d'utiliser des accus NimH ou Lipo rechargeables de la marque NVision avec une puissance d'environ 4000 mA ou plus. Assurez-vous que les batteries que vous achetez possèdent le même type de prise que le contrôleur. Dans le cas contraire, vous pourrez trouver les prises adaptées et les monter sur la batterie.
- Utilisez un chargeur conçu pour ce type de batteries et suivez correctement les instructions du fournisseur des batteries et du chargeur.
- Stockez les accus et le chargeur dans un endroit sec et ne laissez jamais les accus en charge sans surveillance.
- Déposez vos batteries en fin de vie dans un centre de collecte pour qu'elles soient recyclées.

## Premiers pas

La partie « premiers pas » ne remplace pas le livret d'instructions complet. Merci de lire la totalité des instructions pour utiliser votre voiture au mieux.

1. Lire le manuel complet et les précautions d'usage (page 3).
2. Achetez et chargez les batteries. Lire attentivement le manuel du chargeur et des batteries avant utilisation !
3. Achetez des piles et installez les dans l'émetteur
4. Installez le pack d'accus dans la voiture en vérifiant que le contrôleur soit éteint. Connectez les câbles (sans inverser la polarité) et refermez le boîtier.
5. Allumez l'émetteur (voir notice de l'émetteur). Allumez toujours l'émetteur avant la voiture et éteignez-le toujours après avoir éteint la voiture.
6. Vérifiez que le servo fonctionne correctement et que la voiture roule droit en position neutre.
7. Effectuez un test de la radio.
8. Personnalisez la carrosserie de la voiture selon vos goûts.
9. Vous pouvez à présent rouler avec votre
10. Après utilisation n'oubliez pas l'entretien de votre voiture (voir page 8)

# Equipement



Inclus dans le kit:

- Voiture Serpent montée et réglée en usine
- Emetteur Dragon RC DTS-2
- Contrôleur Dragon RC DESC
- Moteurs brushless Dragon RC
- Pneus de compétition montés Dragon RC
- Servo numérique Dragon RC
- Carrosserie peinte et découpée Dragon RC



## Matériel nécessaire:

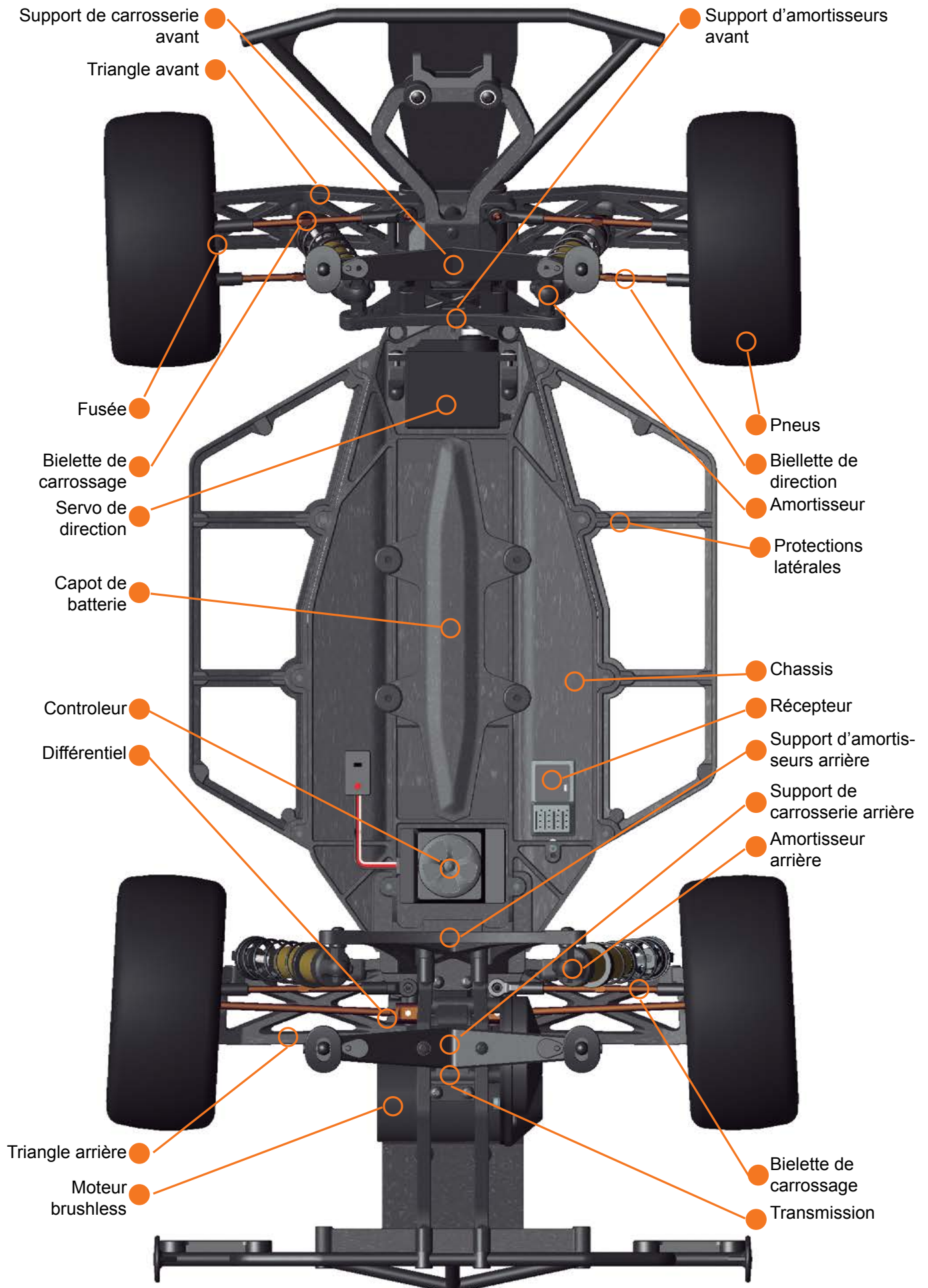
- Multi chargeur pour charger les batteries de l'émetteur et de la voiture
- Batteries LiPO (2 éléments) ou Ni-MH (6 éléments)
- 4 piles AA (ou piles rechargeables) pour l'émetteur
- Un set de clé 6 pans et de petits tournevis

## Materiel recommandé:

- Un cutter fin et une pince à bec
- Une equerre de réglage
- Des lunettes de sécurité et de gants de protection
- Un pinceau et des chiffons
- Une pâte de nettoyage
- De l'huile fine de roulement
- De la graisse pour la transmission
- De la colle Cyanoacrylate
- Un dégraissant



# Caractéristiques



# Réglages de base

- **Ressorts:** L'utilisation de ressorts souples engendrera des mouvements de caisse importants, (roulis, cabrage à l'accélération et plongée au freinage) et un comportement général moins vif, qui peut être intéressant sur les pistes avec peu d'accroche. A l'inverse des ressorts durs permettront de limiter les mouvements de caisse et d'obtenir une voiture précise. Le réglage à adopter dépend du style de pilotage et du niveau d'accroche de la piste.
- **Inclinaison des amortisseurs:** L'angle d'inclinaison des amortisseurs influe sur le ressenti de la suspension. Plus l'amortisseur se rapproche de la verticale, plus la suspension semble dure.
- **Huile:** La viscosité de l'huile d'amortisseur définit la capacité d'absorption de l'amortisseur. Une huile fine apportera de la souplesse et une réponse lente. Une huile plus épaisse permettra une réponse rapide et une suspension plus "raide". L'amortissement peut également être ajusté en jouant sur le nombre de trous des pistons (option).
- **Différentiel:** Le différentiel à pignons peut être durci ou assoupli à l'aide d'huile de différentes viscosités. Une huile fluide permettra d'obtenir un différentiel très "libre" qui favorisera la motricité à l'arrière mais également le sous-virage. A l'inverse, un différentiel plus dur dégradera la motricité mais favorisera une légère glisse en sortie de virage.
- **Pincement et ouverture à l'avant:** (réglable en ajustant la longueur des biellettes). Plus de pincement entraînera plus de directivité mais moins de stabilité. De l'ouverture permettra plus de stabilité mais moins de directivité.
- **Pincement à l'arrière:** (réglable en remplaçant les supports d'axe de triangle). Plus de pincement entraînera plus de motricité et de stabilité au détriment de la vitesse de pointe.
- **Carrossage avant:** L'augmentation du carrossage négatif à l'avant permet d'obtenir plus de directivité mais peut aussi conduire à des «Casquettes» (Tonneaux)
- **Carrossage arrière:** L'augmentation du carrossage négatif à l'arrière permet d'obtenir plus d'accroche mais augmente le risque de sous-virage.
- **Longueur de l'empattement:** Une voiture longue sera naturellement plus stable et moins nerveuse qu'une voiture courte qui sera beaucoup plus réactive.
- **Rapport de transmission:** Pour un réglage parfait de l'entre-dent, passez une petite bande de papier entre la couronne et le pignon. Celle-ci doit ressortir avec des plis réguliers et aucune déchirure.
- **Hauteur de caisse:** La hauteur de caisse peut-être ajustée en modifiant la pré-charge des ressorts. Pour cela, agissez sur la molette placées sur le corps d'amortisseur en veillant à ce que les réglages soient identiques entre la gauche et la droite (La hauteur de caisse est d'environ 5 à 6 mm)

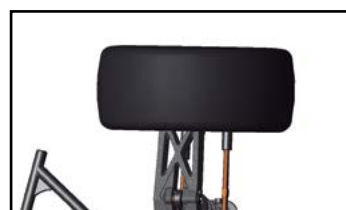
## Ressorts



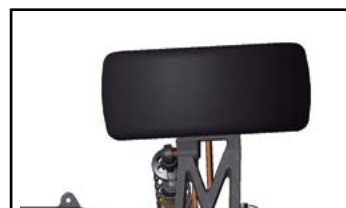
## Inclinaison des amortisseurs



## Ouverture à l'avant



## Ouverture à l'arrière



## Carrossage avant



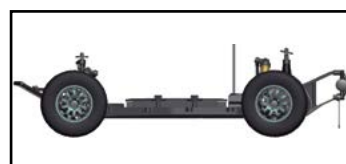
## Carrossage arrière



## Rapport de transmission



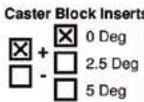

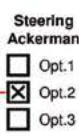
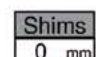

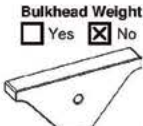


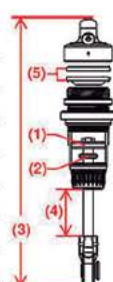



## Hauteur de caisse





# Réglages par défaut

		<b>Driver:</b> Kit RTR Setup <b>Date:</b> _____		<b>Event:</b> _____ <b>Track:</b> _____ <b>Country/City/State:</b> _____																												
<input checked="" type="checkbox"/> Indoor <input type="checkbox"/> Tight <input checked="" type="checkbox"/> Medium <input checked="" type="checkbox"/> Smooth <input checked="" type="checkbox"/> Hard Packed <input type="checkbox"/> Grass <input type="checkbox"/> Astro-turf <input checked="" type="checkbox"/> Clay <input type="checkbox"/> Low Bite <input checked="" type="checkbox"/> High Bite <input type="checkbox"/> Outdoor <input type="checkbox"/> Open <input type="checkbox"/> _____ <input type="checkbox"/> Rough <input type="checkbox"/> Blue Groove <input type="checkbox"/> Carpet <input type="checkbox"/> Multi-Surface <input type="checkbox"/> _____ <input type="checkbox"/> Med Bite <input type="checkbox"/> _____																																
Front Suspension	Sway Bar: <input type="checkbox"/> Yes Size _____ mm <input checked="" type="checkbox"/> No Ride Height: <u>30</u> mm Camber: <u>1</u> ° Negative Toe: <input type="checkbox"/> In <input checked="" type="checkbox"/> Out <u>1</u> °  Insert: <input type="checkbox"/> 20° <input checked="" type="checkbox"/> 25° <input type="checkbox"/> 30° <input checked="" type="checkbox"/> Stock / 25° <input type="checkbox"/> Brass <input type="checkbox"/> Aluminum																															
	 Caster Block Inserts: <input checked="" type="checkbox"/> 0 Deg <input type="checkbox"/> 2.5 Deg <input type="checkbox"/> 5 Deg  Bump Steer: <u>0</u> mm  Steering Ackerman: <input type="checkbox"/> Opt.1 <input checked="" type="checkbox"/> Opt.2 <input type="checkbox"/> Opt.3  Shims: <u>0</u> mm																															
Rear Suspension	Sway Bar: <input type="checkbox"/> Yes Size _____ mm <input checked="" type="checkbox"/> No Ride Height: <u>30</u> mm Camber: <u>2.0</u> ° Negative RR-FR-Toe-Block: <input checked="" type="checkbox"/> Stock <input type="checkbox"/> Brass  0R <input checked="" type="checkbox"/> 0 <input type="checkbox"/> 0L    1R <input type="checkbox"/> 1 <input type="checkbox"/> 1L    2R <input checked="" type="checkbox"/> 2 <input type="checkbox"/> 2L UP <input type="checkbox"/> Down <input checked="" type="checkbox"/> Toe-In: _____ ° Anti-Squat: _____ °  Bulkhead Weight: <input type="checkbox"/> Yes <input checked="" type="checkbox"/> No  Hex Adapter: <input type="checkbox"/> - 0.75 mm <input checked="" type="checkbox"/> Stock <input type="checkbox"/> + 0.75 mm																															
	 Rear of Truck: <input checked="" type="checkbox"/> Wheel Base <input type="checkbox"/> Shims: <u>0</u> mm																															
Shocks	<table border="1" style="width:100%; border-collapse: collapse;"> <thead> <tr> <th></th> <th>Front</th> <th>Rear</th> </tr> </thead> <tbody> <tr> <td>Shock Piston (1):</td> <td>1.60 mm X 2</td> <td>1.60 mm X 2</td> </tr> <tr> <td>Shock Brand/Oil:</td> <td>PT 350</td> <td>PT 350</td> </tr> <tr> <td>Shock Spring:</td> <td>Blue</td> <td>Blue</td> </tr> <tr> <td>Shock Limiters (2):</td> <td>2.75 mm</td> <td>1.50 mm</td> </tr> <tr> <td>Shock Length (3):</td> <td>93.75 mm</td> <td>119.00 mm</td> </tr> <tr> <td>Rebound (4):</td> <td>2.75 mm</td> <td>1.50 mm</td> </tr> <tr> <td>Bladder / Seal (5):</td> <td>Seal</td> <td>Seal</td> </tr> <tr> <td>Spring Bucket:</td> <td>High</td> <td>Low</td> </tr> </tbody> </table> 						Front	Rear	Shock Piston (1):	1.60 mm X 2	1.60 mm X 2	Shock Brand/Oil:	PT 350	PT 350	Shock Spring:	Blue	Blue	Shock Limiters (2):	2.75 mm	1.50 mm	Shock Length (3):	93.75 mm	119.00 mm	Rebound (4):	2.75 mm	1.50 mm	Bladder / Seal (5):	Seal	Seal	Spring Bucket:	High	Low
		Front	Rear																													
Shock Piston (1):	1.60 mm X 2	1.60 mm X 2																														
Shock Brand/Oil:	PT 350	PT 350																														
Shock Spring:	Blue	Blue																														
Shock Limiters (2):	2.75 mm	1.50 mm																														
Shock Length (3):	93.75 mm	119.00 mm																														
Rebound (4):	2.75 mm	1.50 mm																														
Bladder / Seal (5):	Seal	Seal																														
Spring Bucket:	High	Low																														
<b>Battery-Weight</b> "Weight Placement" Type the weight in grams at the Location it's placed on the chassis  Battery Location (Measured from inside Front cross brace): Distance _____ mm Vehicle Weight: _____ Grams Weight Bias - Front: _____ % Rear: _____ % <input type="checkbox"/> Standard Battery <input type="checkbox"/> Shorty Battery																																
Gearing	Spur Gear (A): <u>86</u> T Pinion Gear (B): <u>19</u> T Gear Ratio (A/B)=C: <u>4.526</u> Final Drive (C*2.43): <u>10.999</u>																															
	<b>Differential</b> Diff Height: <input type="checkbox"/> High <input checked="" type="checkbox"/> Med <input type="checkbox"/> Low <input type="checkbox"/> Ball Differential <input checked="" type="checkbox"/> Gear Differential Oil cst/wt: 7000																															
Tires	<b>Electrics</b> Radio: _____ ESC: _____ Motor: _____ Servo: _____ Battery: _____																															
	<b>Body-Wing</b> Body: <u>Serpent</u> Body Flares: _____ Side Guards: <u>Yes</u> Body Vents FR: _____ Body Vents RR: _____																															
Brand: <u>Dragon RC</u> <u>Dragon RC</u> Model Name: _____ Compound: _____ Insert Type: _____ Wheels: <u>Dragon RC</u> <u>Dragon RC</u> Tire Additive: _____		<b>Comments</b> _____ _____ _____ _____																														

# Entretien

- **Courroies et poulies**

Vérifiez l'usure des courroies après chaque utilisation. Remplacez la courroie si des dents manquent. Vérifiez l'usure des poulies et nettoyez les régulièrement.

- **Amortisseurs**

Pour assurer le bon fonctionnement des amortisseurs, vérifiez qu'il n'y ait pas de bulles d'air en déplaçant la tige d'amortisseur de haut en bas rapidement après avoir enlevé le ressort. Nettoyez l'amortisseur et remplissez d'huile silicone pure et fraîche à 100% si besoin.

- **Pneus**

Remplacez les pneus si usés ou endommagés et nettoyez les en surface pour enlever la poussière et ainsi améliorer leur adhérence.

- **Axes de roues et transmission avant**

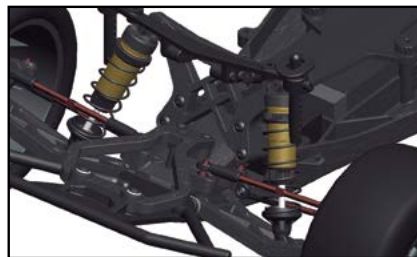
Enlevez les roues et vérifiez qu'il n'y ait pas de poussière ni de jeu dans les axes de roues et la transmission. Nettoyez minutieusement et lubrifiez les pièces en contact avec un peu de graisse.

- **Différentiel**

Vérifiez le niveau d'usure de la couronnes du différentiel et nettoyez la régulièrement. Vérifiez également le bon fonctionnement du différentiel en tournant les roues dans la direction opposée. Si ça « accroche » un peu, c'est que l'huile silicone a besoin d'être remplacée.

Le manuel d'assemblage complet de cette voiture est disponible sur le site [www.serpent.com](http://www.serpent.com). Vous pouvez le retrouver en tapant la référence de la voiture, le nom du modèle ou en la sélectionnant dans la liste des voitures sur la page « cars ». Vous pouvez également télécharger le manuel dans le menu « download ».

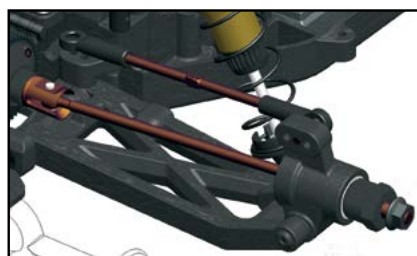
**Amortisseurs**



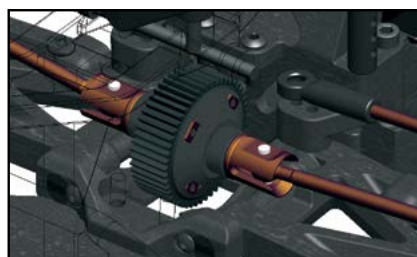
**Pneus**



**Axes de roues et transmission**



**Différentiel**





# Liste des pièces

Part no	Description
500005	Serpent Spyder SCT SXR-2 RM 2wd 1/10 RTR

## DECALS

1886	Decal serpent black/white 1/10 (2)
1888	Decal serpent chrome 1/10 (2)
500102	Decal sheet Spyder black/white (2)

## RADIO INSTALLATION / BATTERY

500188	Battery case inserts foam (6) SRX2 RM
500360	Battery plate nut nylon (4) SRX2
500374	Batteryplate nylon SRX2 SC RTR

## Optionals

500129	Speedcontroler mount SRX2 RM
500165	Battery plate nut (4) SRX2
500330	Batteryplate carbon SRX2 SC
500331	Batteryplate foam SRX2 SC (2)

## SERVO SAVER AND STEERING

500117	Steeringarms L+R (3) SRX2
500118	Servomount (2) SRX2
500119	Servomount spacers (8) SRX2
500120	Steeringlever (3) SRX2
500121	Steeringrack (3) SRX2
500369	Steeringrack bushing (8) SRX2 RTR

## Optionals

500197	Servomount alu (2) SRX2
500236	Steeringrack alu (3) SRX2
500287	Steering arm nr 1 brass L+R
500288	Steering arm nr 2 brass L+R
500289	Steering arm nr 3 brass L+R

## SHOCK ABSORBERS

500136	Shock parts frame (44) SRX2
500137	Nut nylon M3 flanged (8)
500152	Pivotball shock (4) SRX2
500177	Shock cartridge spacer (4) SRX2
500178	Shock cartridge spacer stepped (4) SRX2
500183	Shock adjust nut / oring (2) SRX2
500184	Shock bleeding oring (4) SRX2
500185	Shock oring bottom (4) SRX2
500326	Shock shaft fr (2) SRX2 SC
500327	Shock shaft rr (2) SRX2 SC
500362	Shock mount (4) SRX2 RM RTR
500363	Shock top (2) SRX2 RTR
500372	Shock top gasket (4) SRX2 RTR
500375	Shock body fr (2) SRX2 SC RTR
500376	Shock body rr (2) SRX2 SC RTR

## OPTIONALS

500176	Shock top (2) SRX2
500179	Shock top gasket (4) SRX2
500180	Shock membrane (4) SRX2
500199	Shock top bushing delrin (4) SRX2
500238	Shock piston conical 2 holes (4) SRX2
500239	Shock piston conical 3 holes (4) SRX2
500240	Shock piston conical 4 holes (4) SRX2
500324	Shock body fr (2) SRX2 SC
500325	Shock body rr (2) SRX2 SC

## SPRINGS

500230	Shock spring orange 2.0lbs rr (2) SRX2
500231	Shock spring red 2.1lbs rr (2) SRX2
500232	Shock spring pink 2.2lbs rr (2) SRX3
500233	Shock spring blue 2.3lbs rr (2) SRX2

500234	Shock spring purple 2.4lbs rr (2) SRX2
500235	Shock spring green 2.5lbs rr (2) SRX2
500337	Shock spring orange 3.0lbs fr (2) SRX2 SC
500338	Shock spring red 3.1lbs fr (2) SRX2 SC
500339	Shock spring pink 3.2lbs fr (2) SRX2 SC
500340	Shock spring blue 3.3lbs fr (2) SRX2 SC
500341	Shock spring purple 3.4lbs fr (2) SRX2 SC
500342	Shock spring green 3.5lbs fr (2) SRX2 SC

## FRONT SECTION

500110	Front bulkhead SRX2
500117	Steeringarms L+R (3) SRX2
500118	Servomount (2) SRX2
500119	Servomount spacers (8) SRX2
500120	Steeringlever (3) SRX2
500121	Steeringrack (3) SRX2
500132	C-hub insert (6) SRX2
500133	Steeringrack bold (4) SRX2
500138	Balljoint set (14) SRX2
500144	Hinge pin fr inner / rr outer (2) SRX2
500145	Hinge pin fr outer (2) SRX2
500163	Hinge pin brace 25 deg fr SRX2
500308	Bumper set front SRX2 SC
500310	Shocktower fr SRX2 SC
500312	Wisbones fr L+R SRX2 SC
500314	Bulkhead fr SRX2 SC
500316	C-hub L+R SRX2 SC
500317	Steeringblock L+R SRX2 SC
500321	Wheel axle fr (2) SRX2 SC
500323	Track rod M3x71 (2) SRX2 SC
500362	Shock mount (4) SRX2 RM RTR
500366	Casterblock bushing (4) SRX2 RTR
500367	Pivotball with shaft low (5) SRX2 RTR
500368	Pivotball with shaft high (5) SRX2 RTR
500369	Steeringrack bushing (8) SRX2 RTR

## Optionals

411187	Pivotball with shaft (2)
500146	Shock mount (4) SRX2
500147	Pivotball shim conical (10) SRX2
500148	Pivotball with shaft low (4) SRX2
500149	Pivotball with shaft med (5) SRX2
500150	Pivotball with shaft high (4) SRX2
500151	Casterblock bushing (4) SRX2
500194	Antiroll bar set fr SRX2
500198	Pivotball with shaft short (4) SRX2
500200	Front bulkhead inserts alu (6) SRX2
500203	Pivot pin brace 20 deg fr SRX2
500204	Pivot pin brace 30 deg fr SRX2
500208	Antiroll bar fr 0.9 SRX2
500209	Antiroll bar fr 1.0 SRX2
500210	Antiroll bar fr 1.1 SRX2
500243	Front bulkhead alu SRX2
500250	Front bulkhead brass SRX2
500258	Antirollbar balljoints (2+2) SRX2
500262	Pivot pin fr inner / rr outer TiN coated (2) SRX2
500263	Pivot pin fr outer TiN coated (2) SRX2
500301	Rim 1/10 SRX2 SC black (4)
500302	Rim 1/10 SRX2 SC white (4)
500303	Rim 1/10 SRX2 SC yellow (4)
500336	Shocktower carbon fr SRX2 SC
500346	Antirollbar wire adaptors (2+2) SRX2
500348	Antirollbar mount FR SRX2

## MIDDLE SECTION

500188	Battery case inserts foam (6) SRX2 RM
500304	Chassis SRX2 SC
500329	Batteryplate nylon SRX2 SC

500360 Battery plate nut nylon (4) SRX2

#### Optionals

500129 Speedcontroller mount SRX2 RM  
500165 Battery plate nut (4) SRX2  
500330 Batteryplate carbon SRX2 SC  
500331 Batteryplate foam SRX2 SC (2)

#### REAR SECTION

401381 CVD insert (2)  
500108 Skidplate SRX2 RM  
500134 Rear suspension insert (24) SRX2  
500135 Upright inserts (10) SRX2  
500138 Balljoint set (14) SRX2  
500143 Pivot pin rr inner (2) SRX2 RM  
500144 Hinge pin fr inner / rr outer (2) SRX2  
500305 Mud flap SRX2 SC (2)  
500309 Bumper set rear SRX2 SC  
500311 Shocktower rr SRX2 SC  
500313 Wishbones rr L+R SRX2 SC  
500315 Upright L+R SRX2 SC  
500320 Driveshaft rr (2) SRX2 SC  
500322 Wheel axle rr (2) SRX2 SC  
500323 Track rod M3x71 (2) SRX2 SC  
500361 Suspension bracket rr fr SRX2 RM RTR  
500362 Shock mount (4) SRX2 RM RTR  
500368 Pivotball with shaft high (5) SRX2 RTR  
500377 Wheelhexagon (2) SRX2 SC RTR

#### Optionals

500109 Suspension bracket rr fr SRX2 RM  
500131 Rear bulkhead SRX2 RM  
500146 Shock mount (4) SRX2  
500147 Pivotball shim conical (10) SRX2  
500149 Pivotball with shaft med (5) SRX2  
500150 Pivotball with shaft high (4) SRX2  
500195 Antiroll bar set rr SRX2 RM  
500198 Pivotball with shaft short (4) SRX2  
500205 Antiroll bar rr 1.1 SRX2  
500206 Antiroll bar rr 1.3 SRX2  
500207 Antiroll bar rr 1.5 SRX2  
500244 Rear bulkhead weight SRX2  
500245 Suspension bracket rr fr brass SRX2 RM  
500255 Suspension insert rr 3deg alu (2) SRX2  
500258 Antirollbar balljoints (2+2) SRX2  
500261 Pivot pin rr inner TiN coated (2) SRX2 RM  
500262 Pivot pin fr inner / rr outer TiN coated (2) SRX2  
500301 Rim 1/10 SRX2 SC black (4)  
500302 Rim 1/10 SRX2 SC white (4)  
500303 Rim 1/10 SRX2 SC yellow (4)  
500319 Wheelhexagon SRX2 SC (2)  
500333 Wheelhexagon -0.75mm offset SRX2 SC (2)  
500334 Wheelhexagon +0.75mm offset SRX2 SC (2)  
500335 Shocktower carbon rr SRX2 SC  
500346 Antirollbar wire adaptors (2+2) SRX2  
500347 Antirollbar spacer (2) SRX2  
500349 Antirollbar mount RR SRX2 RM

#### TRANSMISSION

500122 Transmissioncase SRX2 RM  
500123 Diffheight insert (4) SRX2  
500124 Transmissioncase insert (6) SRX2 RM  
500127 Gear cover SRX2  
500154 Idler gear shaft SRX2  
500192 Geardiff set SRX2  
500246 Geardiff gears 14T(4)+28T(2) SRX2  
500247 Diff pin 14T (2) SRX2  
500248 Geardiff o-ring (4) SRX2  
500249 Geardiff outdrive (2) SRX2  
500253 Geardiff cap L+R SRX2  
500254 Geardiff housing 51T SRX2

500257 Geardiff nut (4) SRX2  
500343 Motor plate SRX2 RM standard  
500344 Idler gear 27T SRX2 steel  
500352 Top-shaft set 21T stock SRX2  
500353 Top-shaft 21T stock SRX2

#### OPTIONALS

411069 Differential balls steel 1/8" (12)  
411107 Diff balls. 1/8 ceramic (12)  
500153 Top shaft 21T SRX2  
500157 Slipper plate alu (3) SRX2  
500158 Slipper pad yellow (3) SRX2  
500159 Slipper spring (2) SRX2  
500160 Slipper bolt topshaft (2) SRX2  
500164 Motor plate SRX2 RM  
500166 Idler gear 27T SRX2  
500167 Diff pully balldiff 51T (1) SRX2  
500168 Diff ring balldiff (2) SRX2  
500169 Balldiff outdrive male SRX2  
500170 Balldiff outdrive female SRX2  
500171 Balldiff spring (2) SRX2  
500172 Balldiff bolt (2) SRX2  
500173 Balldiff thrustbearing SRX2  
500186 Balldiff set SRX2  
500187 Balldiff T-nut (2) SRX2  
500242 Slipper plates vented alu (3) SRX2  
500256 Thrustbearing carbide balldiff SRX2  
500259 Differential balls carbide 1/8" (12)  
500260 Idler gear 27T alu SRX2  
600116 O-ring tank (4)

#### Bodymount Fr / Rr

500306 Body mount set front SRX2 SC  
500307 Body mount set rear SRX2 SC

#### BODY AND WING

170335 Body 1/10 SRX2 SC pre painted/pre cut orange

#### Optionals

500328 Body SRX2 SC 2wd 1/10

#### SPURGEAR

500213 Spur gear 70T SRX2  
500214 Spur gear 72T SRX2  
500215 Spur gear 76T SRX2  
500216 Spur gear 78T SRX2  
500217 Spur gear 80T SRX2  
500218 Spur gear 82T SRX2  
500219 Spur gear 84T SRX2  
500220 Spur gear 86T SRX2  
500221 Spur gear 88T SRX2

#### PINIONS

120156 Motor-pinion alu hard 48P / 18T  
120157 Motor-pinion alu hard 48P / 19T  
120158 Motor-pinion alu hard 48P / 20T  
120159 Motor-pinion alu hard 48P / 21T  
120160 Motor-pinion alu hard 48P / 22T  
120161 Motor-pinion alu hard 48P / 23T  
120162 Motor-pinion alu hard 48P / 24T  
120163 Motor-pinion alu hard 48P / 25T  
120164 Motor-pinion alu hard 48P / 26T  
120165 Motor-pinion alu hard 48P / 27T  
120166 Motor-pinion alu hard 48P / 28T  
120167 Motor-pinion alu hard 48P / 29T  
120168 Motor-pinion alu hard 48P / 30T

#### BALL-BEARINGS

1340 Ball-bearing 5x13 hs (2)  
1311 Ballbearing 5x8x2.5 (2)  
1315 Ballbearing 5x10x4 (2)

1344 Ball-bearing 10x15x4 hs (2)  
 401133 Ballbearing 4x8 (2)  
 500173 Balldiff thrustbearing SRX2

#### Fastners

110101 Screw allen countersunk m4x8 (10)  
 110102 Screw allen countersunk m4x10 (10)  
 110103 Screw allen countersunk m4x16 (10)  
 110104 Screw allen countersunk m3x8 (10)  
 110105 Screw allen countersunk m4x12 (10)  
 110106 Screw allen flanged roundhead m5x12 (10)  
 110107 Screw allen cilinderhead m3x16 (10)  
 110108 Screw allen roundhead m3x6 (10)  
 110109 Screw allen roundhead m3x10 (10)  
 110110 Screw allen roundhead m3x16 (10)  
 110111 Screw allen roundhead m3x14 (10)  
 110112 Screw allen roundhead m3x12 (10)  
 110113 Screw allen roundhead m4x8 (10)  
 110114 Setscrew allen m3x8 (10)  
 110115 Setscrew allen m3x4 (10)  
 110116 Setscrew allen m3x3 (10)  
 110117 Setscrew allen m3x12 (10)  
 110118 Setscrew allen m4x4 (10)  
 110119 Setscrew allen m4x6 (10)  
 110120 Setscrew allen m4x10 (10)  
 110121 Setscrew allen m5x6 (10)  
 110122 Screw allen countersunk m3x6 (10)  
 110123 Screw philips roundhead 3.5x13 (10)  
 110124 Screw allen roundhead m3x8 (10)  
 110125 Screw allen countersunk m3x20 (10)  
 110126 Screw allen countersunk m2.5x12 (10)  
 110127 Screw allen countersunk m3x12 (10)  
 110128 Screw allen roundhead m3x5 (10)  
 110129 Screw allen cilinderhead m3x10 (10)  
 110130 Screw allen roundhead m2.5x6 (10)  
 110131 Screw allen roundhead m2.5x10 (10)  
 110132 Screw allen countersunk m3x16 (10)  
 110133 Screw philipshead countersunk 2.5x8 wide (10)  
 110134 Screw philipshead countersunk 2.5x10 wide (10)  
 110135 Screw allen countersunk M2.5x10 (10)  
 110136 Screw allen countersunk M2.5x8 (10)  
 110137 Setscrew allen M3x6 (10)  
 110138 Screw allen countersunk M4x14 (10)  
 110139 Screw allen countersunk M3x40 (10)  
 110140 Screw allen roundhead M3x20 (10)  
 110141 Screw allen roundhead M3x22 (10)  
 110142 Screw allen roundhead M3x25 (10)  
 110143 Screw allen roundhead M4x18 (10)  
 110144 Screw allen roundhead M3x18 (10)  
 110145 Screw allen roundhead flanged M3x12 (10)  
 110146 Screw allen roundhead flanged M3x16 (10)  
 110147 Screw ph roundhead M2.5x5 (10)  
 110148 Setscrew allen M5x4 (10)  
 110149 Screw allen countersink M2x10 (10)  
 110150 Screw M6x12 nylon black (2)  
 110151 Screw allen cilinderhead M4x10 (10)  
 110152 Screw allen cilinderhead M3x8 (10)  
 110153 Screw allen roundhead M2.3x4(10)  
 110154 Setscrew allen M3x10 (10)  
 110155 Setscrew allen M3x5 (10)  
 110156 Screw allen countersunk M2.2x6 (10)  
 110157 Screw allen countersunk M3x5 (10)  
 110158 Screw allen countersunk M3x15 (10)  
 110159 Screw allen countersunk M3x18 (10)  
 110160 Screw allen cilinderhead M2.2x12 (10)  
 110161 Screw allen cilinderhead M2x6 (10)  
 110162 Setscrew allen M3x2.5 (10)  
 110163 Setscrew allen M3x2 (10)  
 110164 Screw allen roundhead M3x4 (10)  
 110165 Screw allen cilinderhead M2x5 (10)  
 110166 Screw allen countersunk M2.5x5 (10)

110167 Screw allen roundhead flanged M3x18 (10)  
 110168 Screw allen roundhead flanged M3.5x10 (10)  
 110169 Screw allen roundhead flanged M4x10 (10)  
 110170 Screw allen roundhead flanged M3x28 (10)  
 110171 Screw ph roundhead widethread 2.5x6 (10)  
 110172 Screw allen roundhead flanged M3X6 (10)  
 110173 Screw ph countersunk widethread 2.5x12 (10)  
 110174 Screw allen countersunk M4x6 (10)  
 110175 Screw allen cilinderhead M3x40 (10)  
 110176 Screw allen cilinderhead M3x18 (10)  
 110177 Screw allen roundhead M4x12 (10)  
 110178 Screw allen cilinderhead M3x14 (10)  
 110179 Screw allen roundhead M2.5x8 (10)  
 110180 Setscrew allen M5x10 (10)  
 110181 Screw M5x10 + Nut nylon black (4+4)  
 110182 Screw allen roundhead M2x4 (10)  
 110183 Screw allen countersunk M3x10 (10)  
 110184 Screw allen countersunk M3x14 (10)  
 110185 Screw allen cilinderhead M3x30 (10)  
 110186 Screw allen cilinderhead M3x35 (10)  
 110187 Setscrew allen M3x16 (10)  
 110188 Screw allen cilinderhead M2x10 (10)  
 110200 Pin 2.5x8 (10)  
 110201 Pin 3x12 (10)  
 110202 Pin 5x5 (10)  
 110203 Pin 3x14 (10)  
 110204 Pin 3x20 (10)  
 110205 Pin 3x22 (10)  
 110206 Pin 2.5x22 (10)  
 110207 Pin 2.5x12 (10)  
 110208 Pin nra 2x9.8 (4)  
 110209 Pin nra 2x18 (4)  
 110210 Pin 3x13 (10)  
 110211 Pin 2.5x13 (10)  
 110212 Pin 2.5x17 (10)  
 110213 Pin 2.5x10 (10)  
 110214 Pin 3x15 (10)  
 110215 Pin 2x12 (10)  
 110216 Pin 2.5x15 (10)  
 110217 Pin 2x9 (10)  
 110218 Pin 3x10 (10)  
 110219 Pin 2x14 (10)  
 110220 Pin 1.5x8 (10)  
 110221 Pin 1.7x7.6 (10)  
 110222 Pin 1.7x8.5 (10)  
 110300 E-clip 2.3 (10)  
 110301 E-clip 3.2 (10)  
 110302 E-clip 4.0 (10)  
 110303 E-clip 5.0 (10)  
 110304 E-clip 7.0 (10)  
 110305 Seger clip 12x1.0 (10)  
 110306 E-clip 6.0 (10)  
 110307 E-clip 9.0 (10)  
 110400 Shim 6.0x10x0.2(10)  
 110401 Shim3.2x7x0.5 (10)  
 110402 Nut nylock M3 (10)  
 110403 Nut nylock M4 (10)  
 110404 Shim 6x8x0.3 (10)  
 110405 Nut nylock M4 flanged (10)  
 110406 Nut nylock M2.2 (10)  
 110407 Nut M3 (10)  
 110408 Shim 3X5X0.3 (10)  
 110409 Shim 3X5X1 (10)  
 110410 Shim 3X5X2 (10)  
 110411 Shim 3X5X4 (10)  
 110412 Shim 3.5X8X1 (10)  
 110413 Shim 3.5X12X0.2 (10)  
 110414 Shim 3X6X0.1 (10)  
 110415 Shim 3X6X0.5 (10)  
 110416 Shim 3X6X0.8 (10)  
 110417 Shim 3X6X3 (10)



110418 Shim 4X8X0.1 (10)  
 110419 Shim 4X9.5X1 (10)  
 110420 Shim 4X9.5X2(10)  
 110421 Shim 4X9.5X4(10)  
 110422 Shim 4X10X0.3 (10)  
 110423 Shim 5X8X0.1 (10)  
 110424 Shim 5X8X0.3 (10)  
 110425 Shim 5X10X0.3 (10)  
 110426 Shim 5X10X0.5 (10)  
 110428 Shim 6.5X8X0.25 (10)  
 110429 Shim 6X11.75X0.2 (10)  
 110431 Shim 8X11X0.1 (10)  
 110432 Shim 8X11X0.2 (10)  
 110433 Shim 12X15X0.25 (10)  
 110434 Shim 12X18X0.3 (10)  
 110435 Shim 13X16X0.2 (10)  
 110436 Shim 3x5x3 (10)  
 110437 Nut M2.5 (10)  
 110438 Shim 2.5x6x0.5 (10)  
 110439 Shim 3x7.5x1 (10)  
 110440 Shim 2.5x5x0.4 (10)  
 110441 Nut nylock M3 flanged (10)  
 110442 Shim 4x8x0.6 (10)  
 110443 Shim 5x15x0.2 (10)  
 110444 Nut M4 nylon (10)  
 110445 Shim 4x10x0.2 (10)  
 110446 Shim 5x15x0.2 (10)  
 110447 Shim 3x7x7 (10)  
 110448 Shim 3x6x6 (10)  
 110449 Shim 3x6x1 (10)  
 110450 Nut M2 (10)  
 110451 Nylock nut M4 flanged alu (10)  
 110452 Nut M4 flanged knurled (10)  
 110453 Shim 3x7x3 (10)

## TOOLS

190508 Toolset for offroad (20pcs) with tools bag  
 190509 Allen wrench 1.5 x 120mm  
 190510 Allen wrench 2.0 x 120mm  
 190511 Allen wrench 2.5 x 120mm  
 190512 Allen wrench 3.0 x 120mm  
 190513 Ball driver hex wrench 2.0 x 120mm  
 190514 Ball driver hex wrench 2.5 x 120mm  
 190515 Ball driver hex wrench 3.0 x 120mm  
 190516 Tool tip allen wrench 1.5 x 120mm  
 190517 Tool tip allen wrench 2.0 x 120mm  
 190518 Tool tip allen wrench 2.5 x 120mm  
 190519 Tool tip allen wrench 3.0 x 120mm  
 190520 Tool tip ball driver hex wrench 2.0 x 120mm  
 190521 Tool tip ball driver hex wrench 2.5 x 120mm  
 190522 Tool tip ball driver hex wrench 3.0 x 120mm  
 190523 Turnbuckle wrench 3mm  
 190524 Turnbuckle wrench 4mm  
 190525 Turnbuckle wrench 5mm  
 190526 Flat head screwdriver 3.0 x 150mm  
 190527 Flat head screwdriver 4.0 x 150mm  
 190528 Phillips screwdriver 2.0 x 45mm  
 190529 Phillips screwdriver 3.5 x 120mm  
 190530 Phillips screwdriver 5.8 x 120mm  
 190539 Nut driver 4.5 x 100mm  
 190531 Nut driver 5.0 x 100mm  
 190532 Nut driver 5.5 x 100mm  
 190533 Nut driver 7.0 x 100mm  
 190534 Reamer with end cap for lexan body

## MERCHANDISING

1896 Cap serpent black-orange  
 190172 Winter jacket Serpent black-orange hooded (M)  
 190173 Winter jacket Serpent black-orange hooded (L)  
 190174 Winter jacket Serpent black-orange hooded (XL)  
 190175 Winter jacket Serpent black-orange hooded (2XL)

190176 Winter jacket Serpent black-orange hooded (3XL)  
 190208 Winter jacket Serpent black-orange hooded (4XL)  
 190156 Polo shirt Serpent black (S)  
 190157 Polo shirt Serpent black (M)  
 190158 Polo shirt Serpent black (L)  
 190159 Polo shirt Serpent black (XL)  
 190160 Polo shirt Serpent black (XXL)  
 190161 Polo shirt Serpent black (XXXL)  
 190182 T-shirt Serpent Splash white (S)  
 190183 T-shirt Serpent Splash white (M)  
 190184 T-shirt Serpent Splash white (L)  
 190185 T-shirt Serpent Splash white (XL)  
 190186 T-shirt Serpent Splash white (XXL)  
 190187 T-shirt Serpent Splash white (XXXL)  
 190188 T-shirt Serpent Splash orange (S)  
 190189 T-shirt Serpent Splash orange (M)  
 190190 T-shirt Serpent Splash orange (L)  
 190191 T-shirt Serpent Splash orange (XL)  
 190192 T-shirt Serpent Splash orange (XXL)  
 190193 T-shirt Serpent Splash orange (XXXL)  
 190194 T-shirt Serpent Splash black (S)  
 190195 T-shirt Serpent Splash black (M)  
 190196 T-shirt Serpent Splash black (L)  
 190197 T-shirt Serpent Splash black (XL)  
 190198 T-shirt Serpent Splash black (XXL)  
 190199 T-shirt Serpent Splash black (XXXL)  
 190201 Hoody sweater Serpent black-zip (S)  
 190202 Hoody sweater Serpent black-zip (M)  
 190203 Hoody sweater Serpent black-zip (L)  
 190204 Hoody sweater Serpent black-zip (XL)  
 190205 Hoody sweater Serpent black-zip (2XL)  
 190206 Hoody sweater Serpent black-zip (3XL)  
 190207 Hoody sweater Serpent black-zip (4XL)  
 190215 T-shirt Serpent WC edition black (S)  
 190216 T-shirt Serpent WC edition black (M)  
 190217 T-shirt Serpent WC edition black (L)  
 190218 T-shirt Serpent WC edition black (XL)  
 190219 T-shirt Serpent WC edition black (XXL)  
 190220 T-shirt Serpent WC edition black (XXXL)



## Transmitter, reciver,servo, parts

210004 Servo digital 0.14s/7,2kg  
 210006 Servo case for #210004  
 210008 Servo gear set for #210004  
 210009 Transmitter set DTS-2 with display 2.4 Ghz  
 210010 Transmitter DTS-2 with display 2.4Ghz  
 210011 Receiver DRS-2 on 2.4Ghz

## Speed controller, motor, parts

211004 Motor brushless DL10 9T-3600kv  
 211009 Speedo 1/10 DX-WP 60A with fan  
 211011 Program card DX series

## Tyres rubber offroad and wheels

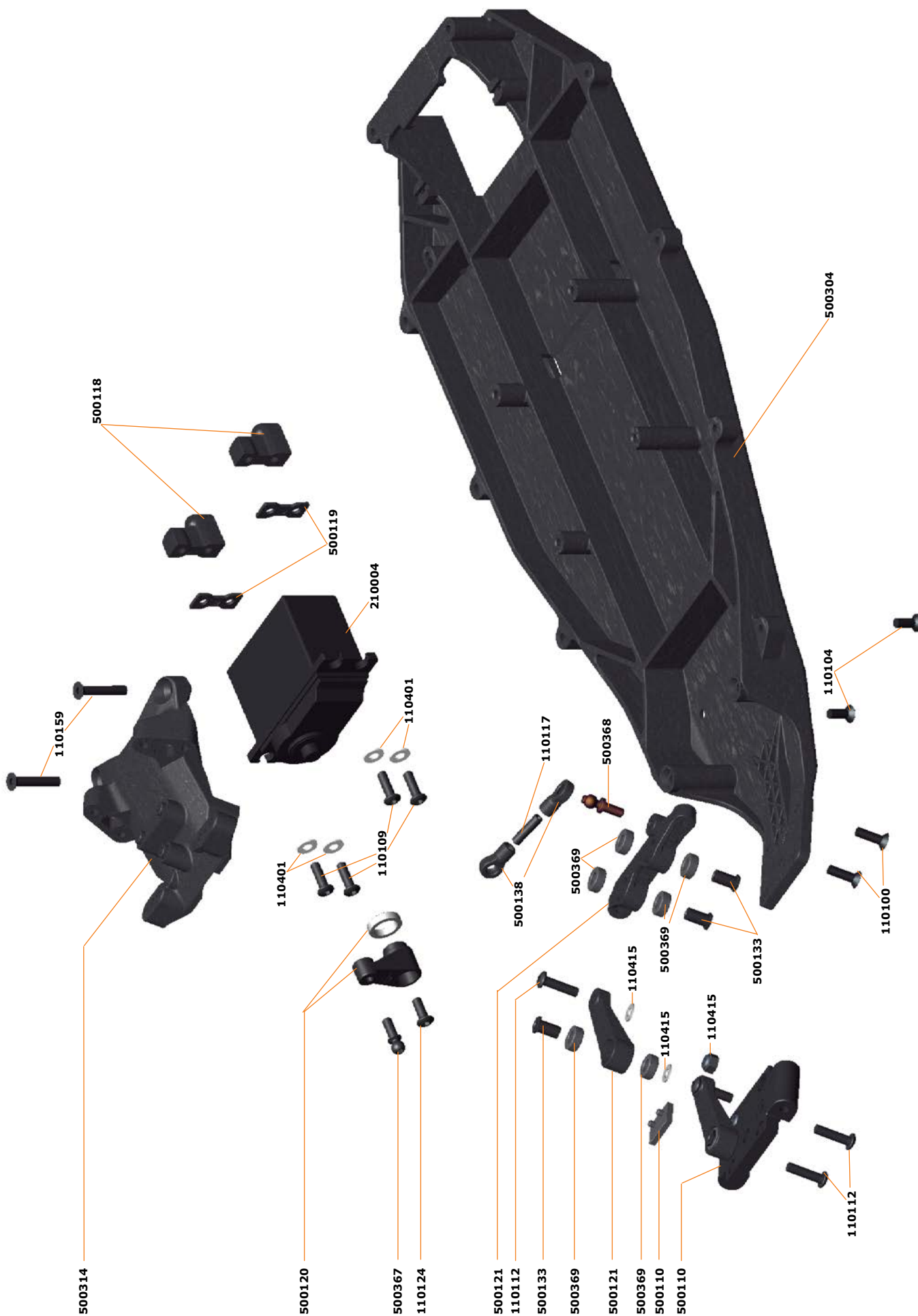
214022 1/10 SC Tyre mounted on white rim (2)

## Body

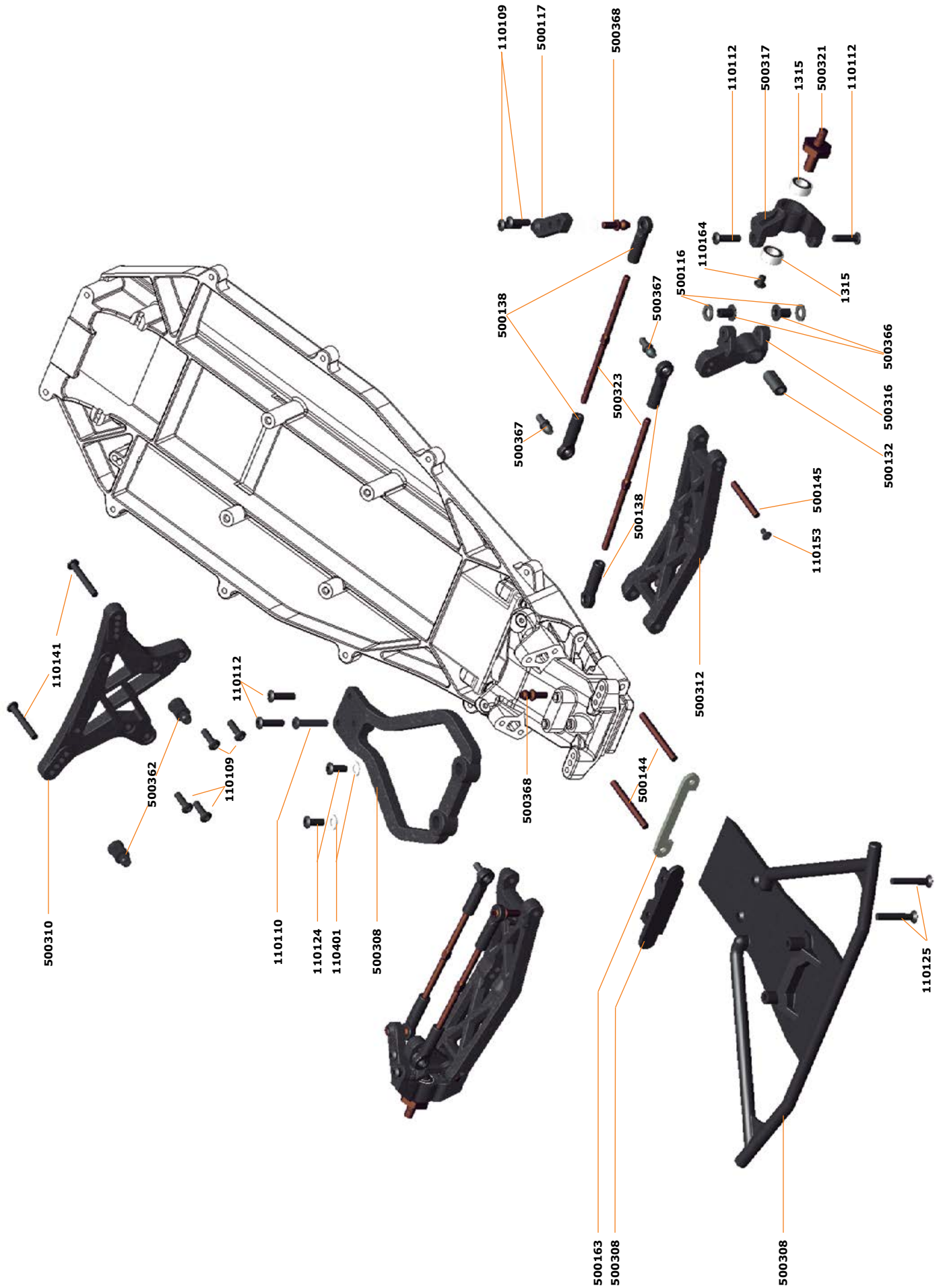
213019 Body 1/10 Shortcourse semi painted

All rights reserved. Parts may change without prior notice.

# FRONT ASSEMBLY I

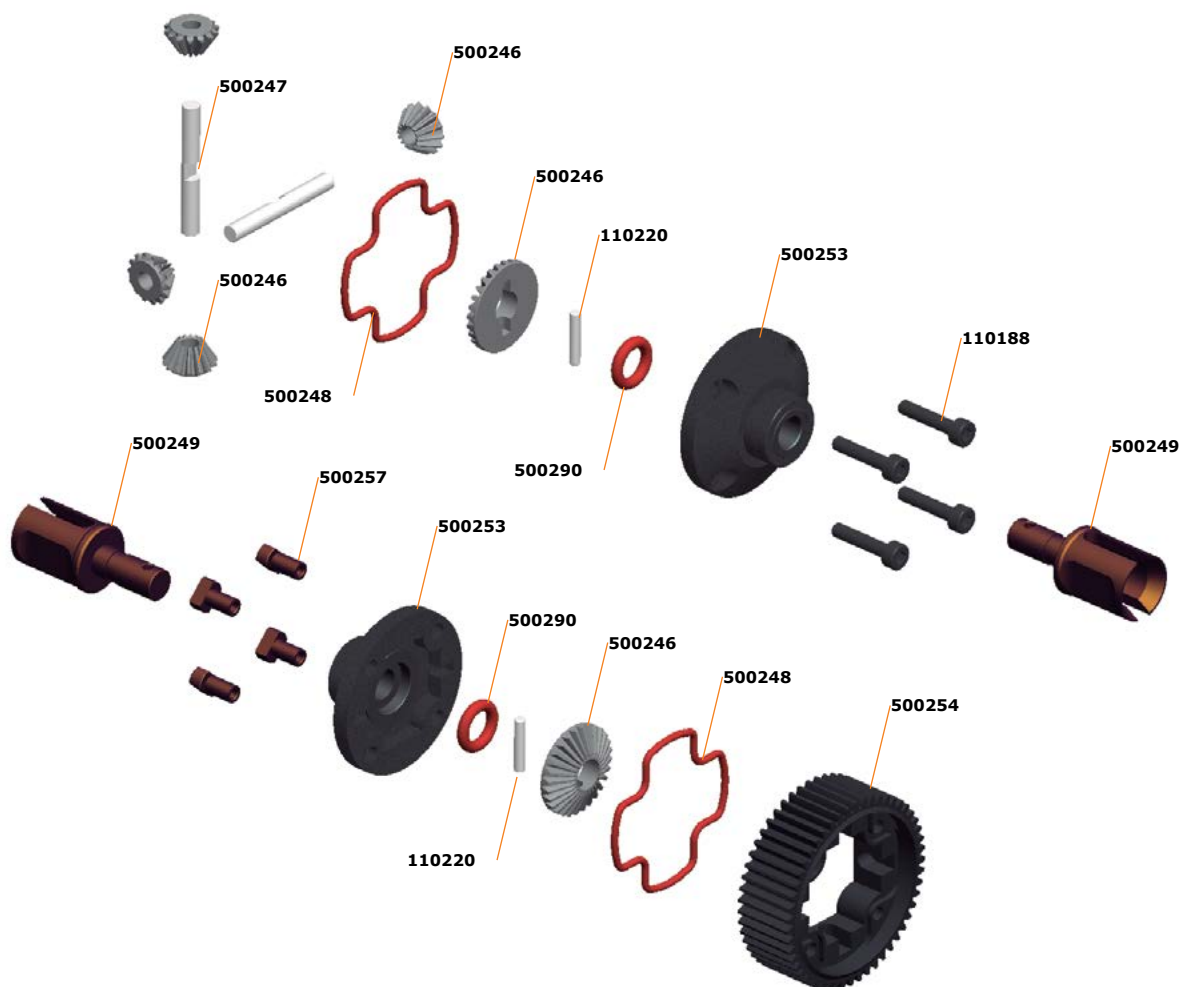


# FRONT ASSEMBLY II





## GEAR-DIFF EXPLODED VIEW



## SHOCKS ASSEMBLY

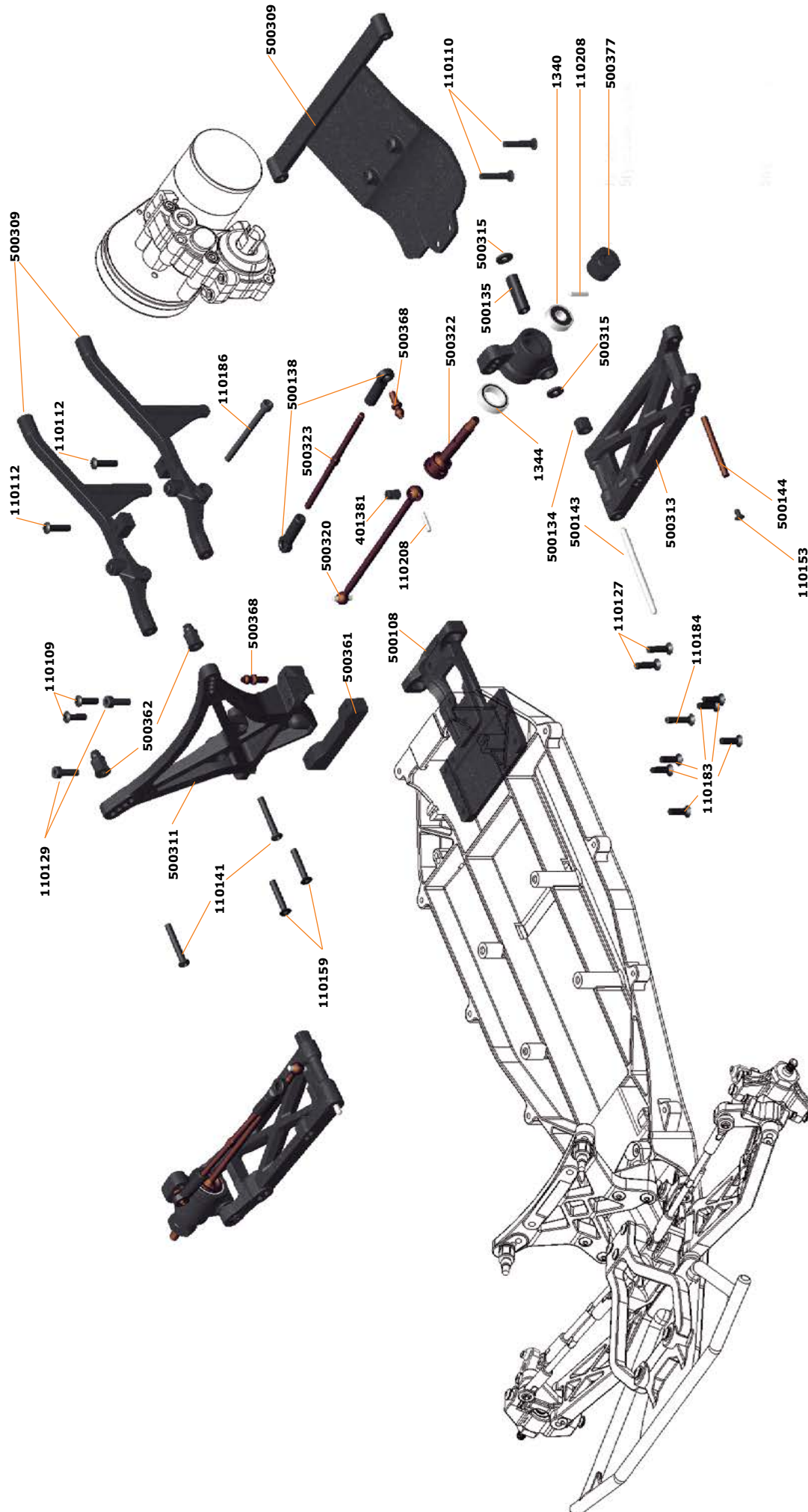


### SHOCK SPRINGS

- 500230 Shock spring orange 2.0lbs rr (2) SRX2
- 500231 Shock spring red 2.1lbs rr (2) SRX2
- 500232 Shock spring pink 2.2lbs rr (2) SRX2
- 500233 Shock spring blue 2.3lbs rr (2) SRX2
- 500234 Shock spring purple 2.4lbs rr (2) SRX2
- 500235 Shock spring green 2.5lbs rr (2) SRX2
- 500337 Shock spring orange 3.0lbs fr (2) SRX2 SC
- 500338 Shock spring red 3.1lbs fr (2) SRX2 SC
- 500339 Shock spring pink 3.2lbs fr (2) SRX2 SC
- 500340 Shock spring blue 3.3lbs fr (2) SRX2 SC
- 500341 Shock spring purple 3.4lbs fr (2) SRX2 SC
- 500342 Shock spring green 3.5lbs fr (2) SRX2 SC

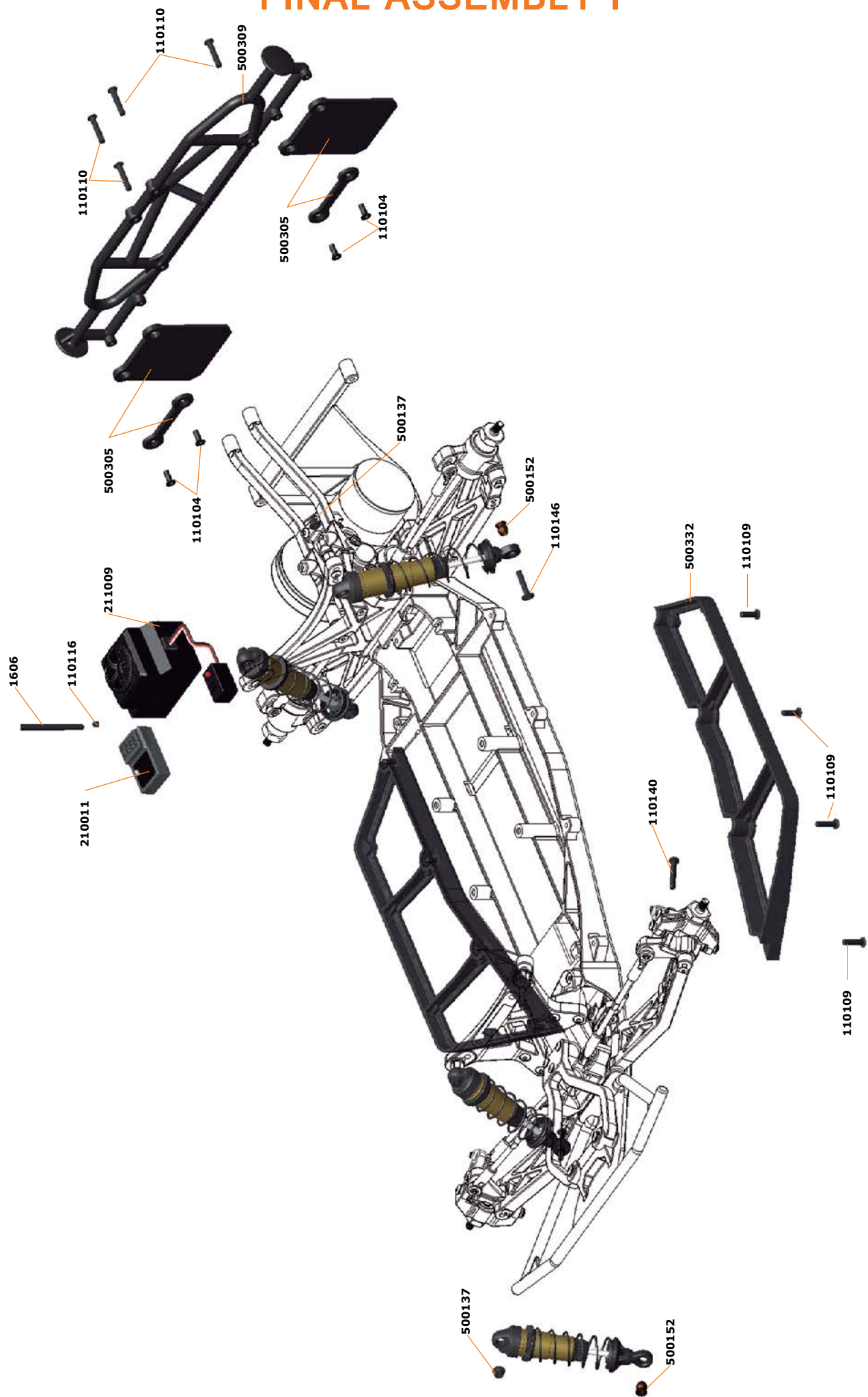


# REAR ASSEMBLY

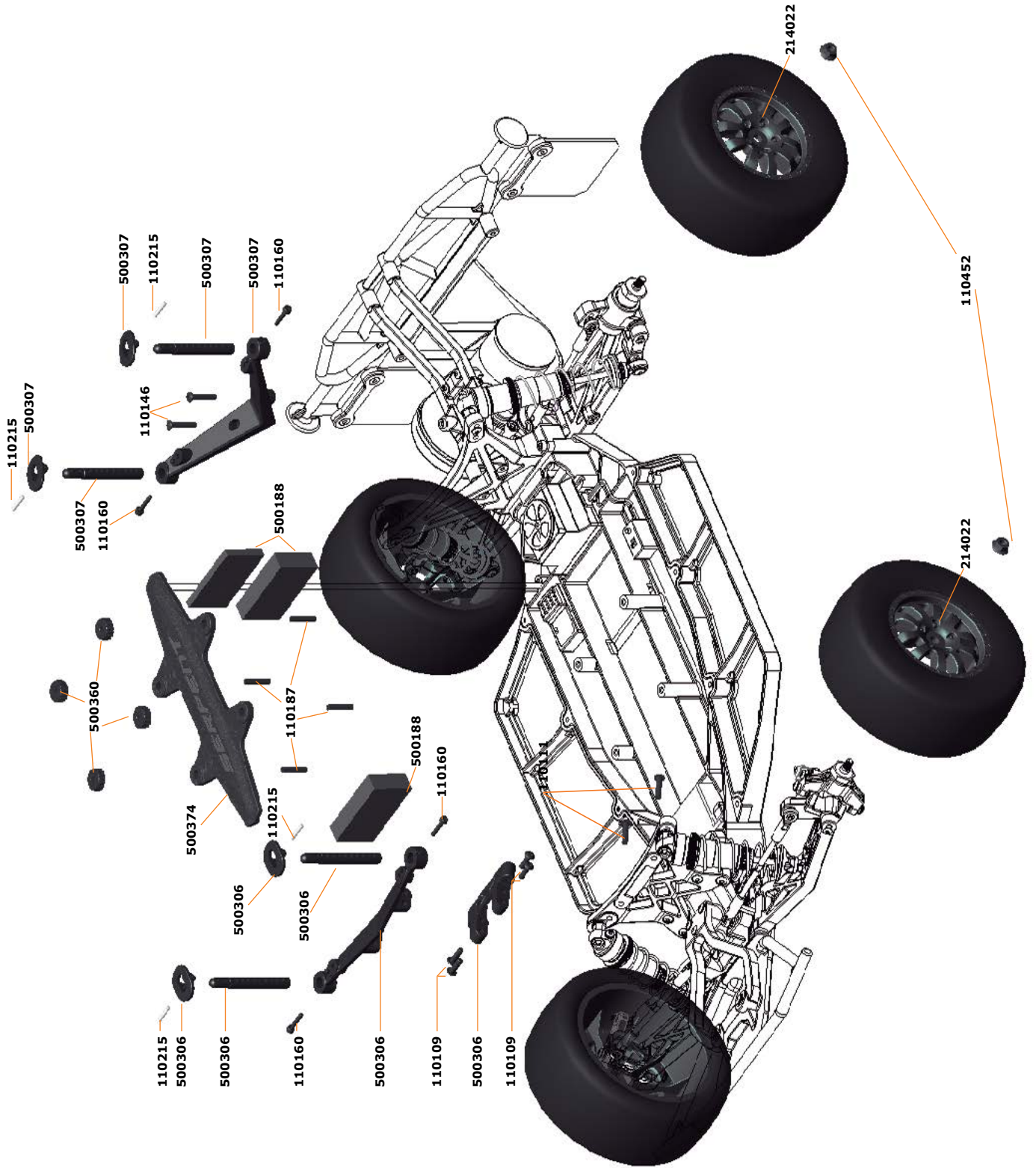




# FINAL ASSEMBLY I



# FINAL ASSEMBLY II



# SRX2 RTR SC



[www.serpent.com](http://www.serpent.com) - [info@serpent.com](mailto:info@serpent.com)

